

KEZELÉSI ÚTMUTATÓ

ZV4 típusjelű,
átfolyórendszerű háztartási gáz- vízmelegítőkhöz



Thermotechnológiai Gépgyártó KFT
9600 Makó, Aradi u. 136.

Tel.: (62)* 213-766 Fax: (62) 211-542

Makó 2000.

TARTALOMJEGYZÉK

Bevezető	3
Fontos tudnivalók	3
Műszaki adatok	5
A készülék felszerelése	5
Kezelési útmutató	6
Begyűjtés	6
Melegíztétel	6
Kikapcsolás	6
Üzemen kívül helyezés	7
Karbantartási útmutató	7

BEVEZETŐ

Üdvözljük Önt vásárlóink sorában!

Reméljük, hogy e megbízható üzemű, energiatakarékos, kis helyfoglalású, biztonságos készülék minden tekintetben megelégedésére fog szolgálni. Ennek érdekében KÉRJÜK, RÉSZLETESEN TANULMÁNYOZZA ÁT E KEZELÉSI ÚTMUTATÓT!

A vízmelegítőt kivételétől függően földgázzal vagy PB-gázzal lehet üzemeltetni. Más gázfajtára történő átállítást a szakszervizek alkatrészcserével végezhetik el. A fölgázzal üzemelő készülékek névleges adatai „H” típusú gázra vonatkoznak, kisebb fűtőértékű gáz szolgáltatása esetén a teljesítmény csökken, amint az a „MŰSZAKI ADATOK”-nál szerepel.

A vízmelegítő kb. 50-100% teljesítményhatárok között szabályozható, könnyen kezelhető.

A ZV4.3 típusú vízmelegítő zárt égésterű, külsőfali szerelvényen álltavozik az égéstermék és innen kapja az égéshez szükséges levegőt is.

Reteszelő berendezés beépítésével egy helyiségben, közös kéményen üzemeltethető lakásfűtő készülékkel is. A reteszelő beépítését csak arra illetékes szakember végezheti.

FONTOS TUDNIVALÓK

A vízmelegítőt csak az kezelheti, aki oktatást kapott, a tűzvédelmi szabályokat ismeri, cselekvőképességében nincs korlátozva.

Bármilyen rendellenes (pl. gázszivárgás, túl meleg víz, a víz nem melegszik, rendellenes füst, kellemetlen szag, a víz elzárásakor a főégő nem alszik el stb.) észlelésekor a készüléket helyezze üzemem kívül, az alatta levő gázcsapot zárja el.

Gázszivárgás esetén a készülék alatti gázcsapot zárja el, szellőztesse ki a helyiséget, közben elektromos kapcsolót ne működtessen, hálózati villásdugót ne mozgasson. További gázszivárgás észlelése esetén a gázmérőnél lévő gázfőcsapot is zárja el.

Gázszivárgást a helyi gázszolgáltató vállalatnál azonnal be kell jelenteni!

Ha a készülék gyújtóégője önmagától kialszik (pl. gázkimaradás történt stb.) kb. 1 perc várakozás után gyújtsa be újra, ha ismételten kialszik vagy bármilyen egyéb rendellenességet észlel, a berendezést helyezze üzemem kívül, az alatta levő gázcsapot zárja el.

A hiba megszüntetéséig a készüléket használni TILOS!

A hibás készülék javítását csak arra képesített szakszerelő végezheti.

A Kezelési Útmutató be nem tartásának következményeiért a készülék használója a felelős.

A Kezelési Útmutatót meg kell őrizni és a kezelők számára hozzáférhető helyen kell tartani. Elvesztése esetén pótolni kell THERMO-FÉG Kft., FÉG THERM Partner Kft.)

Éghető anyagok a készülék alatt nem, oldalirányban minimum 10 cm távolságra lehetnek.

Háztartási célokra csak 11,5 és 23 kg töltő súlyú PB-gázpalackot szabad használni. Abban a helyiségben, ahol gázkészülék van csak 1 db – egy lakásban legfeljebb 2 db – összesen 35 kg töltő súlynál kisebb tömegű gázpalackokat szabad tartani.

A fentiekben nem részletezett tűzvédelmi előírásokat a 3/1980. (VIII. 30.) BM számú rendelet, a Belügyminiszter 4/1980. (XI. 25.) BM számú rendelettel kiadott Országos Tűzvédelmi Szabályzat, valamint a 11/1982. (IX. 01.) IpM számú rendelettel módosított 1/1977. (IV. 06.) NIM számú rendelet (GOMBSZ) előírásait tartalmazzák.

A RENDELETEK ÉS ELŐÍRÁSOK BETARTÁSA KÖTELEZŐ!

MŰSZAKI ADATOK

Típusjel	ZV4				
Gázfajta	Földgáz		PB		
	„H”	„S”			
Csatlakozási gáznyomás (mbar)	25	85	25	85	30
Névl. (max.) teljesítmény (kW)	17,5		13,5		16
Névl. (max.) gázterhelés (m ³ /ó)	2,1		1,83		0,71
Csatl. víznyomás (bar)	0,5-10				
Vízmenyiség állítás (l/perc)	5-10				
Tömeg (kg)	27				

A KÉSZÜLÉK FELSZERELÉSE

A készülék felszerelése engedélyhez kötött, szakértelmet igénylő tevékenység.

Célszerűen még a készülék vásárlása előtt statikai szak-véleményt kell kérni a faliszerelvény megfelelő elhelyezhetőségéről.



A gázoldali engedélyezési tervek elkészítését szaktervező, a készülék felszerelését szakiparos, az első üzembe helyezést pedig csak a THERMO-FÉG Kft., FÉGTHERM Partner Kft. vagy a helyi gázszolgáltató vállalat arra jogosított szakemberei végezhetik el, amit a jótállási jegyen doku-mentálni kell.

KEZELÉSI ÚTMUTATÓ





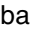
A készüléket a víz- és gázoldali leválasztócsapok nyitásával víz-, illetve

gáznyomás alá helyezzük.


BEGYÚJTÁS

- A tologombot gyújtóálásban a  jelzéshez húzzuk.
- A tologombon levő nyomógombot benyomjuk ütközésig, majd a piezoelektromos gyújtó  jelzésű gombját benyomva elektromos szikrát kép-zünk, mely a gyújtóégőn kiáramló gázt begyújtja.
- A gyújtóláng meggyulladás után még kb. 30 másodpercig tartunk benyomva a nyomógombot, majd felengedve azt, a gyújtóégőnek égve kell maradnia.
Ily módon a vízmelegítőt üzemképes állapotba hoztuk.

MELEGVÍZVÉTEL

- A melegvízcsap nyitáskor megfelelő mennyiségű víz átáramlása esetén begyullad a főgő. A kifolyó melegvíz hőmérséklete kb. 30 másodperc alatt állandósul.
- A tologombbal folyamatosan állítható a kívánt gázterhelés takarékos és teljes teljesítményhatárok között (   jelzések), ami a névleges vízmennyiség 12-25 oC hőmérsékletemelkedését okozza.
- A vízmennyiség-beállítót az óramutató járásával egyező irányban forgatva ( nyíl iránya) csökken a kifolyó melegvíz mennyisége, ellenkezőirányba forgatva ( nyíl felé) pedig nő. Ez a névlegesen átfolyó és ennek fele közötti folyamatos vízmennyiség-állítást tesz lehetővé, ami névleges gázterhelésnél 25-50 oC hőmérsékletemelkedést okoz.
- A két beállítási lehetőség kombinálásával (víz- és gázterhelés) a kifolyó víz hőmérsékletemelkedése 12-50 oC között változtatható.
- A melegvízcsap elzárásakor a készülék főgője is automatikusan elalszik, csak a gyújtóégő marad égve, így a vízmelegítő üzemkész állapotban marad.

KIKAPCSOLÁS

Kikapcsoláshoz a tologombot ütközésig balra kell húzni a  jelzéshez. Ekkor a gyújtóláng is kialszik.

A vízmelegítő kikapcsolása után 60 másodpercen belül a készüléket újra begyújtani TILOS!

ÜZEMEN KÍVÜL HELYEZÉS

Ha hosszabb ideig nem használjuk a készüléket (pl. éjszaka), gazdasági

okok miatt célszerű kikapcsolni a vízmelegítőt (gyújtóégő sem ég).

Tartós üzemen kívül helyezéskor a készülék előtt lévő gáz- és vízcsapot is zárjuk el.

Fagyveszély esetén a vízmelegítőben levő vizet le kell üríteni a következőképpen:

- A vízmennyiség-beállítót az óramutató járásával ellentétes irányban ütközésig forgatva állítsuk max. vízmennyiség állásba.
- Tartós üzemen kívül helyezés után nyissuk ki a melegvízcsapokat.
- A burkolat levétele után meglazítjuk a vízcsapház alján levő leürítőcsavart és teljesen kifolyatjuk a készülékben levő vizet, majd a csavart szorosan visszacsavarjuk.

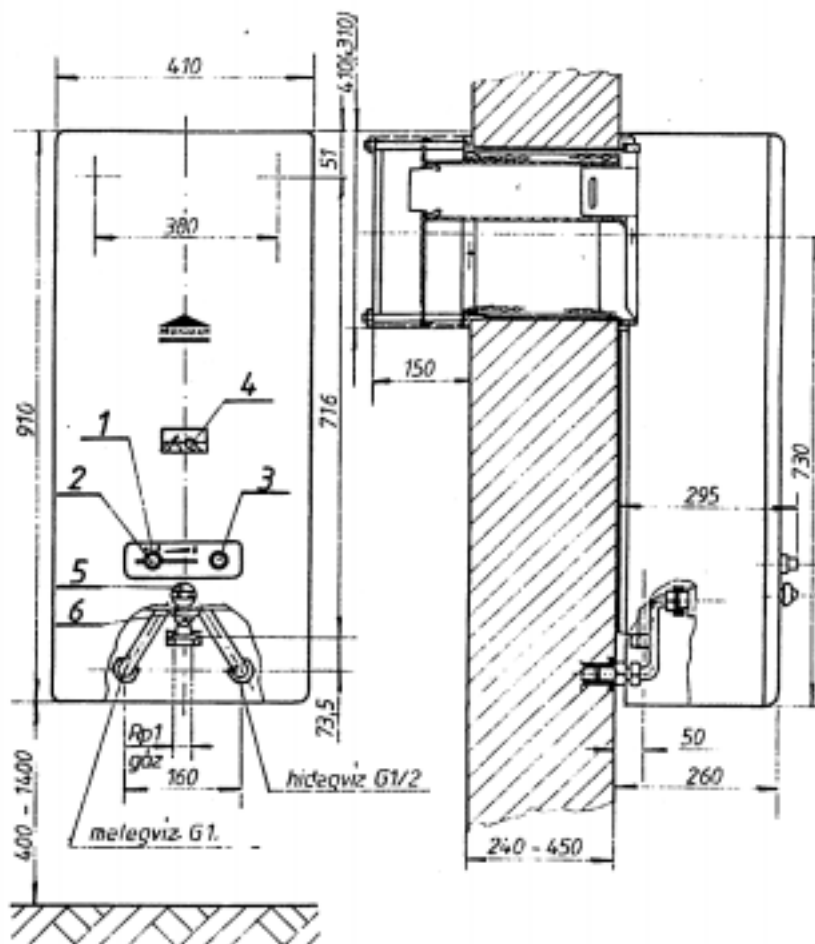
KARBANTARTÁSI ÚTMUTATÓ

Rendszeres gondozással, karbantartással a vízmelegítő élettartama megnövelhető. Kikapcsolás után lehet elvégezni a következőket:

- A burkolatot időnként nedves, majd száraz ruhával áttörölni, hogy a ráakódott port eltávolítsuk, azne égjen rá.
- Súrolószert vagy egyéb karcot okozó eszközöket használni TILOS!
- A csőkötéseknel sem szivároghat víz. Az esetleges csöpögést utánhúzással meg kell szüntetni.
- A csőkötések, gázvezető részek, a burkolat alatti szerkezeti részek megbontását csak szakképzett szerelő végezheti!
- Évente végeztessünk karbantartást szakképzett szerelővel, amit a Jótállási jegyen igazoltatni kell.
- Ötévenként a területileg illetékes gázszolgáltató szakemberével kötelező felülvizsgálatni a gázkészüléket.

ZV.4

JELÖLÉSEK:



- | | |
|-------------------------------|-------------------|
| 1. Tológomb | |
| 2. Nyomógomb | |
| 3. Piezoelektromos gyújtógomb | |
| 4. Gyújtóégő | 6. Leürítő csavar |
| 5. Vízmennyiség szab. gomb. | |

